

2022 YILI

ERCIYES ÜNİVERSİTESİ

FAALİYET

RAPORU

(BİLGİ İŞLEM DAİRE BAŞKANLIĞI)

## BİRİM / ÜST YÖNETİCİ SUNUŞU

Üniversitemiz, Araştırma Üniversitesi kimliğiyle 19 fakülte,7 enstitü,1 yüksekokul, 2 meslek yüksekokulu, 42 Uygulama merkezine sahiptir. Bilgi İşlem Daire Başkanlığı, lisans ve lisansüstü öğrencileri ile birlikte akademik ve idari personellere, eğitim öğretim faaliyetleri ve bu faaliyetler kapsamındaki birçok kamu kurum ve kuruluşu ile üniversitemiz arasında olan bilgi akışını sağlamak amacıyla bilişim teknolojileri alt yapı faaliyetlerini yürütmektedir.

İnternet ortamında sunulan uygulama ve sistemler (öğrenci bilgi yönetim sistemi, personel bilgi yönetim sistemi, elektronik belge yönetim sistemi, ders bilgi paketi yönetim sistemi, ek ders yönetim sistemi, kurumsal web sayfası yönetim sistemi, e-posta hizmetleri, bulut depolama hizmetleri, uzaktan eğitim hizmetleri, YÖKSİS/KPS/HİTAP vb. servislerin Üniversitemiz bünyesindeki kontrol ve entegrasyonunu sistemleri, çevrimiçi başvuru süreçleri yönetimi, HES Sorgu sistemi vb.) bu rapor tarihi itibarı ile yaklaşık 2.211 akademik ve 4.863 idari personel ile 50.338 öğrenciye hizmet vermektedir. Tüm sistemler erişim ve yetkilendirme temelinde çalışmaktadır. Kullanıcı işlemleri ve veri hareketleri logolanmakta ve takip edilmektedir. Üniversitemiz bünyesinde sunulan tüm uygulama ve sistemler merkezi yapıda çalışmakta ve periyodik olarak güvenlik kontrolleri sağlanmaktadır. Sunulan tüm uygulama ve sistemler veri girişi, verinin değiştirilmesi ve onaylanması, rapor alma ve bilgiye erişim hizmetlerinin sunumuna elverişlidir ve aktif olarak kullanılmaktadır.

Bu amaçlar kapsamında, Daire Başkanlığımız, üniversite birimlerinin ve çalışanlarının beklentilerine azami ölçüde cevap verebilecek hizmetleri, en ekonomik şartlarda, güvenilir, kaliteli ve sürekli bir hizmet anlayışı ile üretmeyi, hedef olarak belirlemiştir.

Dr. Öğr. Üyesi Tayyip ÖZCAN  
Daire Başkanı V.

## I- GENEL BİLGİLER

### A-Misyon ve Vizyon

#### Misyon

Bilgi İşlem Daire Başkanlığı; günümüzün gereksinimleri ve geleceğe dair doğru öngörüler doğrultusunda, eğitim-öğretim, araştırma-geliştirme ve akademik-idari bağımsız ve ortak faaliyetleri destekleyici/geliştirici, altyapı, hizmet ve yazılım üretmek, bunları güncel tutmaktır.

#### Vizyon

Bilgi İşlem Daire Başkanlığı; kuruluş amacından gelen sorumluluklarını geliştirerek, Üniversitemizin hızlı, verimli ve kaliteli hizmet anlayışı ile bilişim ile ilgili sorunlarına çözümler getirebilecek alt yapıda özverili personel ve yönetim desteğine sahiptir. Ar-Ge ve hizmet alanlarında bilgi, proje üretme anlayışını geliştirerek sürdürmeyi amaçlamaktadır. İnsanlık için yararlı bilimsel ve teknolojik yeniliklerin kullanılmasını sağlamak, araştırma-geliştirmeye destek olmak, bütün birimlerinde iyi bir yönetim olanağı sağlamak için bilişim altyapısına sahip kılmak.

### B. Yetki, Görev ve Sorumluluklar

- Yükseköğretim Üst Kuruluşları İle Yükseköğretim Kurumlarının İdari Teşkilatı Hakkında Kanun Hükmünde Kararname ile Yükseköğretim kurumlarındaki Bilgi İşlem Merkezi Daire Başkanlıklarının görevleri aşağıdaki şekilde tanımlanmaktadır: (<http://www.mevzuat.gov.tr/MevzuatMetin/4.5.124.pdf>)  
Üniversitedeki bilgi işlem sistemini işletmek; eğitim, öğretim ve araştırmalara destek olmak,
- Üniversitenin ihtiyaç duyduğu diğer bilgi işlem hizmetlerini yerine getirmek.
- Başkanlığımız, internet hizmetini Ulak net Kullanım Politikasına (<http://ulakbim.tubitak.gov.tr/sites/images/Ulakbim/ukp-v2011.pdf>) uygun şekilde kullanılmakla yükümlüdür.
- Üniversitemiz Bilgi Teknolojileri ve İletişim Kurumunca "yer sağlayıcılığı" hizmetini verme konusunda yetkilendirilmiş olup birimiz üniversite çapında bu hizmetin verilmesini sağlamaktadır. Bu kapsamda 5651 sayılı kanunun ilgili maddeleri çalışmalarda dikkate alınmaktadır. (<http://www.mevzuat.gov.tr/MevzuatMetin/1.5.5651.pdf>)

## C. İdareye İlişkin Bilgiler

### 1- Fiziksel Yapı

Başkanlığımız kurum organizasyon yapısında Genel Sekreterlik Makamına bağlı olarak çalışır. Eski Kayseri Meslek Yüksekokulu C bloğunun bir bölümü ve Kadir Has Merkez Kütüphanesi binasının zemin katında bulunmaktadır ve tüm gruplar bu iki konumdan hizmet vermektedir.

#### 1.2.1-Bilgi İşlem Daire Başkanlığı Personeli Hizmet Alanı

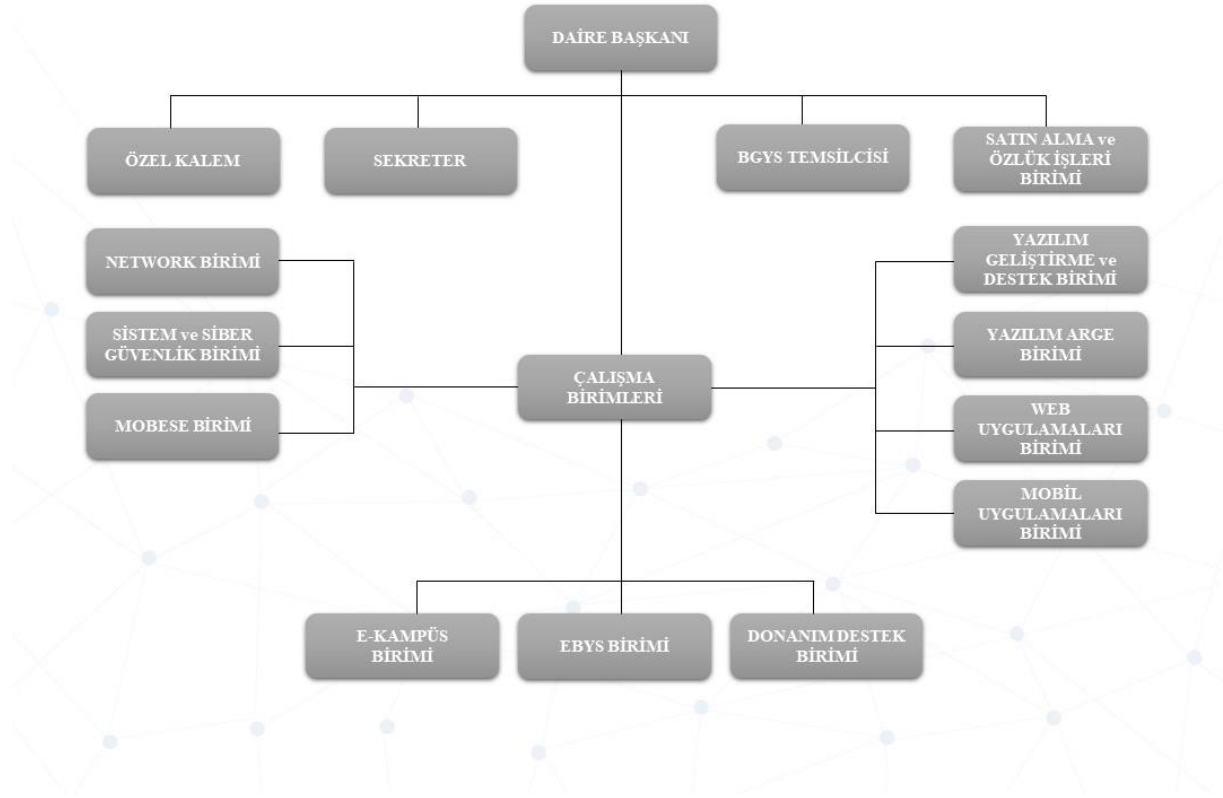
Hizmet Alanı	Sayı (adet)	Kapasite(m2)	Kullanan Kişi Sayısı
Daire Başkanı Odası	1	24,79	1
İdari Personel Odası(1)	20	24,79	20
İdari Personel Odası(2)	5	150,40	9
İdari Personel Odası(3)	1	28,34	4
İdari Personel Odası(4)	1	26,82	3
İdari Personel Odası(5)	1	26,82	4
İdari Personel Odası(6)	1	26,82	4

#### 1.2.2.Toplantı – Konferans Salonları

	Kapasitesi 0–50	Kapasitesi 51–75	Kapasitesi 76–100	Kapasitesi 101–150	Kapasitesi 151–250	Kapasitesi 251–Üzeri
<b>Toplantı Salonu</b>	<b>3</b>					
<b>Konferans Salonu</b>						
<b>Toplam</b>	<b>3</b>					

### 2- Örgüt Yapısı

Bilgi İşlem Daire Başkanlığı bünyesinde hizmet kalitesini artırmak ve personel uzmanlaşmasını sağlamak için kendi için de 11 adet çalışma birimi oluşturulmuştur.



- **Satın Alma ve Özlük Birimi:** İstek veya ihtiyaca göre satın alma sürecini başlatma; Satın alma sürecinde ihtiyacın durumuna göre 4734 sayılı kanuna göre açık ihale veya doğrudan temin usulü idari gereklerini sürdürme; Başkanlık ödeneklerini kontrol etme ve ihtiyaç duyulan ödeneğin temini hakkında idari işleri sürdürme; Mal ve Hizmet Alım Giderleri (doğrudan temin); Mal ve Hizmet Alım Giderleri (doğrudan temin evrakları); Daire Başkanı tarafından ayrıca verilen diğer görevleri yerine getirmek Personel izin, rapor vs. işlemlerinin takibini yapmak.
- **Ebys Birimi:** Elektronik Belge Yönetimi alt yapı, sistem yönetimi ve kullanıcı sorunlarının çözülmesi.
- **E-kampüs Birimi:** Erciyes Üniversitesi öğrencisi, personeli ve diğer kullanıcıların kampüs alanı içerisinde güvenli bir şekilde hareket etmesinin sağlanması için birim tarafından yürütülen Kontrollü Geçiş Sistemi uygulamalarının düzenli bir şekilde yerine getirilmesini, İç ve Dış Mekân Reklam Panolarının yönetimini, sosyal medyada Üniversitemizin tanıtım, eğitim, sosyal ve kültürel faaliyetlerinin duyurulmasını ve reklam verilmesinin usul ve esaslarının yapılmasına katkı sağlar.
- **Donanım Destek Birimi:** Teknolojiyi yakından izleyerek Erciyes Üniversitesi'nin bilgisayar hizmetleri ile ilgili alt yapısını en verimli şekilde çalışır halde tutmak; Üniversitemizin ihtiyaç duyacağı bilgisayar alımı ve donanım-yazılım hizmetlerinin eksiksiz olarak yerine getirilmesini ve Üniversitemiz demirbaşlarına kayıtlı bilişim ürünlerinin arıza tespiti, bakım ve onarımlarının yapılması, yazılım problemlerinin (İşletim sisteminin yeniden kurulumu, virüs ve zararlı yazılım temizliği vb.)

giderilmesi, Üniversitemiz personeline bilişim ürünleri ile ilgili iş akışını olumsuz etkileyen problemlerin çözümü için uzaktan veya gerektiğinde yerinde destek verilmesi, Üniversitemiz bünyesinde kurulacak öğrenci bilgisayar laboratuvarlarına teknik kurulum desteği verilmesi, Üniversitemiz mevcut öğrenci bilgisayar laboratuvarlarına ve dersliklerdeki bilgisayarlara teknik destek verilmesi çalışmaları yapılmaktadır.

- **Sistem Birimi:** Bilişim alanındaki alt yapı ihtiyaçlarını, en yeni teknolojileri kullanmak suretiyle karşılamak, sunulan hizmeti kaliteli, hızlı ve kesintisiz gerçekleştirmek; sistem odası yönetimini sağlamak, sunulan hizmetlerin iş sürekliliğini ve sahip olunan verilerin yedeklenmesini sağlamaktır. Öğrencilerimizin eğitimine, akademisyenlerimizin eğitim, öğretim, araştırma ve geliştirme çalışmalarını yapabilecekleri platformları kurgulamaktır. Cihazların performans ve log takibi yaparak performans iyileştirme çalışmaları yapmak, Bilgi İşlem Daire Başkanlığı'ndaki iş akışlarını KVKK ve ISO 27001 gibi geçerli olan uluslararası standartların seviyesine getirmek, idari birimlerin iş gerçekleştirme süreçlerine aynı yolla destek vermek ve üniversitemizi daha ileriye götürecek projeler üretmektir.
- **Siber Güvenlik Birimi:** Üniversitemiz tüm öğrenci ve personeline verilen bilişim hizmetlerinin ve bu amaç uğruna kullanılan dijital alt yapının güvenliğinin sağlanması için 2020 yılında Daire Başkanlığı'mız bünyesinde Siber Güvenlik Birimi kurulmuştur. Bilgi İşlem Daire Başkanlığı, Siber Güvenlik Birimi'nin üniversitemizin geleceğe bakışını dikkate alarak teknolojik ve bilişim altyapısına ilişkin olması gereken durum, mevcut durum ve öncelikli iyileştirme önerileri ile ilgili gerçekleştirdiği analiz bu bölüm altında incelenmektedir.
- **Mobese Birimi:**2023 yılında faaliyete geçmesi planlanan birimdir.
- **Network Birimi:** Erciyes Üniversitesi kablolulu ve kablosuz internet alt yapısında kullanılan aktif ve pasif kaynakların yönetimini, güncel tutulmasını sağlamak ve bakımlarını yapmak. Güvenlik duvarı yazılımı ile internet güvenliğini sağlamak suretiyle üniversite akademik ve idari personellerine, öğrencilere ayrıca başka kurumlardan gelen misafir personel ve öğrencilere internet hizmeti vermektedir.
- **Yazılım Geliştirme ve Destek Birimi:** Kurumun ihtiyacı olan web tabanlı ve masaüstü yazılımların hazırlanması ve devamlılığını sağlamaktadır.
- **Yazılım ARGE Birimi:** 1 Aralık 2022 tarihinde kurumun ihtiyacı olan yazılımların teknik alt yapısının iyileştirilmesi ve güncellenmesi, yeni teknolojilere uyumun sağlanabilmesi için kurulmuştur.
- **Mobil Uygulama ve Geliştirme Birimi:** Mobil Uygulama ve Geliştirme Birimi, Üniversite mobil uygulamasının ihtiyaçlar doğrultusunda geliştirilmesi, yeni teknolojilerle güncel tutulması ve olası hatalarının çözümlenmesi amaçlarıyla 20 Ekim 2022 tarihinde kurulmuştur. Üniversite Mobil uygulaması üzerinden erişilebilen kişiselleştirilmiş içerikler ve güncel bilgilerle öğrenci, personel, misafir, aday öğrenci ve aday personelin kampüs deneyiminin artırılması amaçlanmaktadır.
- **Web Uygulamaları Birimi:** Erciyes Üniversitesi için güvenli ve güncel teknolojiler kullanarak ihtiyacı olan web tabanlı yazılımların hazırlanması ve devamlılığını sağlamaktadır. Kullanıcı istek ve sorunlarını çözüm üreterek araştırma üniversitesi bütünlüğüne katkı sağlamaktadır.

### 3- Bilgi ve Teknolojik Kaynaklar

#### 3.1- Yazılımlar

#### 3.2- Bilgisayarlar (Donanım Altyapısı)

	Adet				Toplam
	Eđitim Amaçlı	Hizmet Amaçlı	İdari Amaçlı	Araştırma Amaçlı	
Sunucular		59			59
Masa Üstü Bilgisayar Sayısı		54			54
Taşınabilir Bilgisayar Sayısı		48			48
<b>Toplam</b>		161			161

#### 3.3- Diğer Bilgi ve Teknolojik Kaynaklar

Cinsi	İdari Amaçlı (Adet)	Eđitim Amaçlı (Adet)	Araştırma Amaçlı (Adet)
Projeksiyon	4		4
Slayt makinesi			
Tepegöz	1		1
Episkop			
Barkot Yazıcı	1		1
Barkot Okuyucu			
Baskı makinesi	15		15
Teksir Makinesi			
Fotokopi makinesi			
Faks			
Fotoğraf makinesi			
Kameralar	15		15
Televizyonlar	7		7
Tarayıcılar	2		2
Müzik Setleri			
Mikroskoplar			
DVD'ler			

#### 4- İnsan Kaynakları

(Biriminin faaliyet dönemi sonunda mevcut insan kaynakları, istihdam şekli, hizmet Sınıfları, kadro unvanları, bilgilerine yer verilir.)

##### 4.1- Akademik Personel

###### Akademik Personel

Unvanlar İtibari İle Akademik Personel Sayısı	
UNVAN	
Profesör	
Doçent	
Yardımcı Doçent	
Öğretim Görevlisi	3
Okutman	
Araştırma Görevlisi	
Uzman	
Çevirici	
Eğitim-Öğretim Planlamacısı	
<b>TOPLAM</b>	<b>3</b>

##### 4.2- Sözleşmeli Akademik Personel

Sözleşmeli Akademik Personel Sayısı	
Unvan	
Profesör	
Doçent	
Yrd. Doçent	
Öğretim Görevlisi	3
Okutman	
Çevirici	
Eğitim-Öğretim	
Planlamacısı	
Araştırma Görevlisi	
Uzman	
<b>Toplam</b>	<b>3</b>

##### 4.3- Akademik Personelin Yaş İtibariyle Dağılımı



Akademik Personelin Yaş İtibariyle Dağılımı						
	21-25 Yaş	26-30 Yaş	31-35 Yaş	36-40 Yaş	41-50 Yaş	51- Üzeri
Kişi Sayısı				3		
Yüzde				%1,26		

#### 4.4- İdari Personel

İdari Personel (Kadroların Doluluk Oranına Göre)			
	Dolu	Boş	Toplam
Hizmetler	11		11
Sağlık Hizmetleri Sınıfı			
Teknik Hizmetleri Sınıfı	29		29
Eğitim ve Öğretim Hizmetleri sınıfı	1		1
Avukatlık Hizmetleri Sınıfı.			
Din Hizmetleri Sınıfı			
Yardımcı Hizmetli	1		1
Toplam	42		42

#### 4.5- İdari Personelin Eğitim Durumu

İdari Personelin Eğitim Durumu					
	İlköğretim	Lise	Ön Lisans	Lisans	Y.L. ve Doktora
Kişi Sayısı	1	1	10	30	
Yüzde	%0,42	%0,42	%44,2	%12,2	

#### 4.6- İdari Personelin Hizmet Süreleri

İdari Personelin Hizmet Süresi						
	1 – 3 Yıl	4 – 6 Yıl	7 – 10 Yıl	11 – 15 Yıl	16 – 20 Yıl	21 - Üzeri
Kişi Sayısı	6	1	1	10	20	4
Yüzde	%14	%0,2	%0,2	%24	%48	%10

#### 4.7- İdari Personelin Yaş İtibariyle Dağılımı

İdari Personelin Yaş İtibariyle Dağılımı						
	21-25 Yaş	26-30 Yaş	31-35 Yaş	36-40 Yaş	41-50 Yaş	51- Üzeri
Kişi Sayısı	1	3	9	15	8	6
Yüzde	%1	%1,26	%3,78	%6,3	%3,36	%2,52

#### 4.8- İşçiler

İşçiler (Çalıştıkları Pozisyonlara Göre)			
	Dolu	Boş	Toplam
Sürekli İşçiler	1		1
<b>Toplam</b>	<b>1</b>		<b>1</b>

#### 4.9- Sürekli İşçilerin Hizmet Süreleri

Sürekli İşçilerin Hizmet Süresi						
	1 – 3 Yıl	4 – 6 Yıl	7 – 10 Yıl	11 – 15 Yıl	16 – 20 Yıl	21 - Üzeri
Kişi Sayısı	-	-	-			-
Yüzde	-	-	-			-

#### 4.10- Sürekli İşçilerin Yaş İtibariyle Dağılımı

Sürekli İşçilerin Yaş İtibariyle Dağılımı						
	21-25 Yaş	26-30 Yaş	31-35 Yaş	36-40 Yaş	41-50 Yaş	51- Üzeri
Kişi Sayısı	-	-	1			
Yüzde			0,42			

### 5- Sunulan Hizmetler

Sistem ve Siber Güvenlik Birimi Hizmetleri

- **Güvenlik Bilgisi ve Olay Yönetimi (Siem) Ürününün Yönetimi:** Bilgi İşlem Daire Başkanlığı yönetimindeki sistemlere ait loglar tutulmakta olup, gelen loglardan oluşturulan korelasyon verileri sayesinde güvenlik tehditleri tespit edilmekte, gerekli bildirim e-postaları otomatik olarak ilgili kişilere bildirilmektedir ve logların incelenmesini gerektiren durumlarla karşılaşıldığında ürün üzerinden analiz yapılmaktadır.
- **Web Uygulamaları Güvenlik Duvarı(WAF) Yönetimi:** Üniversite web sayfaları güvenlik ihlallerine karşı WAF tarafından korunmaktadır. Üniversite ana sayfası ve fakülte kalıbını kullanan web siteleri başta olmak üzere gelen istekler WAF üzerinden geçerek, herhangi bir güvenlik ihlali tespit edildiğinde engelleme işlemi gerçekleştirilmektedir. Kurum personelin web sayfalarına içerik yüklerken karşılaştığı engellenmeler konusunda bilişim destek platformu üzerinden gerekli destek verilmektedir.
- **Anti virüs Yazılımlarının Yönetimi:** Sunucuların ve web sayfalarının güvenliği kadar kurumdaki personellerin bilgisayarlarının da siber saldırılara ve çeşitli bilgi sızdırmalarına karşı korunması gerekmektedir. Bu kapsamda 1000 lisanslı olan anti virüs yazılımı kritik birimler göz önünde bulundurularak üniversite personeline ait bilgisayarlara kurulmaktadır. Ürünün yönetim sayfası üzerinden gerekli konfigürasyonlar yapılarak anomali durumları gözlemlenmektedir ve kullanıcıların yaşadığı problemlere yönelik teknik hizmet verilmektedir.
- **Zafiyet Tespit ve Önleme Çalışmaları:** Sistemlerimizdeki güvenlik açıklıklarının tespiti için zafiyet tarama testleri yapılmaktadır. Bulunan zafiyetler ilgili birimlere EBYS üzerinden bildirilmektedir. Birimler tarafından zafiyetlerin giderilmesi hususunda gelen yardım talepleri tarafımızdan karşılanmaktadır.
- **USOM Platformundan Bildirilen Siber Olayların Yönetimi:** Üyesi olduğumuz Ulusal Siber Olaylara Müdahale Merkezi (USOM) tarafından, tarafımıza bildirilen siber olaylar, SOME ekibimiz tarafından değerlendirilerek gerekli adımlar takip edilmektedir. Durum incelendikten sonra USOM'a bilgi verilmektedir.
- **Veri Merkezi ve Ups Odası Yapım İşi:** Eski bilinen adıyla Kayseri M.Y. O. binası C Bloğuna yeni bir veri merkezi ve Ups odası yaptırılmıştır. Öncelikle elektrik altyapısı kurgulanıp yapılmış olup ardından 2 adet 40kvA kesintisiz güç kaynağı alınıp bu elektrik altyapısına dâhil edilmiştir.4 adet ups odasına, 3 adet sistem odasına olmak üzere toplamda 7 adet elektrik panosu yaptırılmış, sistem odası elektrik iç dağıtım sağlanmıştır. Bu iki oda için inşaat işi başlatılmış olup zeminlerin epoksi boya duvarların ve tavanların yanmaz boya ile boyanma işlemi sağlanmıştır. Ardından yerden yükseltme ve ters tavan işlemleri yapılmıştır. 2 odada herhangi bir yangına karşı yangın algılama ve söndürme sistemi yaptırılmıştır. Odaların hava ve ısı izolasyonu sağlanmış olup gerekli kapı ve pencere yaptırma işlemleri sağlanmıştır. Veri merkezi inşaat işleri devam ettirilirken açık ihale yöntemi ile 6 kabinlik kapalı koridor sistemi alımı gerçekleştirilmiştir. Yeni veri merkezi için elektrik, inşaat ve altyapı işlemleri bitirilmiş olup artık 2023 senesinde sistemlerin buraya taşınması hedeflenmektedir.
- **Güvenlik Kamerası Projesi:** Bilgi İşlem Daire Başkanlığı sorumluluğunda olan üç farklı binada bulunan bina içi yerlerdeki güvenlik kameralarının görüntülerinin alınması

ve belirli bir süre saklanması için merkezi bir yönetim yazılımı kurulmuştur. Toplamda 38 ip kamera ayarlanmış olup görüntüleri altı ay süre boyunca saklanacak şekilde ayarlamalar yapılmıştır. Eski bilinen adıyla Kayseri M.Y. O. binasında da var olan kameraların görüntü devir işlemi sağlanmış olup eksik yerlerde ilaveten kameralar alınıp konumlandırılmıştır.

- **ERUDM Portali Güncelleme İşlemi:** Eruzem'den gelen sistemleri güncelleme talebi doğrultusunda Erudm mimarisine ait toplamda 10 sunucunun işletim sistemleri ve üzerinde kurulu olan servisler güncellenmiştir. Gerekli yamalar ve güvenlik güncellemeleri yüklenip sistemin işleyişi konusunda yapılan güncelleme çalışmalarından sonra testler yapılmış ve sorunsuz olarak süreç tamamlanmıştır.
- **Voip Projesi (VOIP-Voice Over Internet Protocol):** İnternet üzerinden sesli görüşme yapılmasına olanak tanıyan Ağ bağlantılı IP tabanlı bir protokoldür. Bilgi İşlem Daire Başkanlığı'na katılım sağlayana yeni personeller için gerekli tanımlamalar yapılmıştır. Sistem güvenliğinin devam ettirilebilmesi için Voip sistemine ait lisans güncelleme işlemi tamamlanmıştır.
- **ERÜ Arşiv Dosya Saklama ve Paylaşım Sistemi Projesi:** Üniversitemiz birimlerinin kullanımı için ERÜ Arşiv web portalının (arşiv.erciyes.edu.tr) kurulumu ve entegrasyonu yapılmış olup periyodik olarak sistemin güncelleme ve bakım işlemleri yapılmaktadır. Bu platformun, ISO 27001 ve benzeri uluslararası standartlara uygun halde kullanılmasını ve işletilmesini sağlamak amacı ile gerekli olan kullanım prosedürleri, politikaları ve başvuru formları hazırlanmıştır.
- **ERÜ Depo Dosya Saklama ve Paylaşım Projesi:** Üniversitemizdeki akademik personelimize sağlamış olduğumuz ERÜ Depo elektronik dosya saklama ve paylaşım sisteminin işletilmesi, güncellenmesi, bakım ve yedeklemenin sağlanması yapılmaktadır. Bu platformun, ISO 27001 ve benzeri uluslararası standartlara uygun halde kullanılmasını ve işletilmesini sağlamak amacı ile gerekli olan kullanım prosedürleri, politikaları ve başvuru formları hazırlanmıştır.
- **Sanal Sunucu Platformu İşletimi ve İyileştirme İşlemlerinin Sağlanması:** Üniversitemizde kullanılmakta olan birçok bilişim sistemin altyapısını sağlamakta olan ve akademisyenlerimizin bilimsel araştırmalarını çok daha güvenli ve verimli yapabilmelerine olanak sağlayan sanallaştırma platformu işletimi sağlanmaktadır. Toplamda 26 fiziksel sunucudan oluşan 3 farklı küme yapısındaki bu mimarinin bakımı, güncellenmesi oluşan sorunların çözümü ve bu platformun iyileştirme çalışmaları yapılmaktadır. 2021 yılı içinde iş sürekliliği kapsamında ana sanallaştırma platformunda iş sürekliliği %98.9 olarak sağlanmıştır. Sanal sunucu platformunda gelen taleplerin karşılanması sağlanmış olup bu kapsamda; sunucuların işletim sistemlerinin kurulumu, güncellenmesi, alan adı kayıtlarının girilmesi, anomali tespit analizi ve gereken önlemlerin alınması sağlanmıştır.
- **Veri Yedeklemenin ve Yedek Verilerinin Dönüşümünün Sağlanması:** İş sürekliliği kapsamında sistemlerin gerekli olan veri yedekleri ve replikasyon alma işlemleri sağlanmaktadır. Yapılan yeni veri merkezine sunucuların, anahtarların ve veri depolama ünitelerinin fiziksel olarak taşınma işlemi yapılmıştır. 2023 yılı içinde bu veri merkezi canlı ortama alınarak artık bilişim sistemlerimiz aktif-aktif mimariye geçmeyi hedeflemektedir. Sistemlerin veri yedeklemenin sağlanabilmesi için yeni veri

merkezindeki veri depolama ünitesine de sistemlerin veri replikasyonları sağlanmakta olup, herhangi bir veri kaybı durumunda sahip olunan veri yedeklerinden ve veri replikasyonlarından kayıp yaşanan sistemlerin verilerinin geri dönüşü sağlanmaktadır ve bu kapsamda veri kaybı yaşayan birimlerin talepleri karşılanmaktadır.

- **3d Sanal Tur Projesi:** Web tabanlı bir proje olup, üniversitemize ait yerleri 3 boyutlu olarak, bilgisayar ortamında sanal tur imkânı sağlamaktadır. Bu proje, temelde iki farklı türde erişim bulunmaktadır. Birincisi şifresiz olarak erişim sağlanabilen modüller, ikinci olarak da şifreli şekilde erişim sağlanan modüller. Parolasız erişim sağlanan modüllerde kampüsü 3 boyutlu olarak gezme olanağı bulunmaktadır. Parolalı kısımda da farklı daire başkanlıkların ihtiyaçları göz önünde bulundurularak gerekli modüller için ilgili yerlere kullanıcılar açılıp yetkilendirme işlemi yapılmıştır. Örneğin Yapı İşleri Daire Başkanlığına kampüsteki elektrik, su, vb. altyapı bilgilerini girmesi için bir kullanıcı, üniversitemize ait taşınır mal bilgilerini girmesi için Strateji Daire Başkanlığına bir kullanıcı açılmıştır. Bu proje sayesinde üniversitemizdeki altyapı, taşınırlar vb. şeyler için kurumsal kimliğe bizi yaklaştıracak bir şekilde bilgileri tutup takibi daha kolay hale gelecektir. Aynı zamanda parolasız kısımda dünyanın her yerinden web ortamında kampüsümüz gezilip görülme olanağı sağlanmış olacaktır.
- **Diğer Birimlere Destek İşlemleri:** Sistem Biriminin doğası gereği çoğu zaman diğer birimlerle iç içe çalışması gerekmektedir. Sistem odalarının işletilmesi, fiziksel cihazların işletilmesi, veri depolama ve veri yedekleme işlemleri sağlamasından ve bu verilerin güvenliğinden sorumlu olmasından dolayı diğer birimlerden bu konularla ilgili sıkça talepler gelmektedir ve bu görevler çoğu zaman başarılı bir şekilde tamamlanmaktadır. Ayrıca zaman zaman üniversitemize ait diğer birimlerden, merkezlerden ve fakültelerden resmi yazılarla teknik destek talebi gelmektedir ve bu talepler karşılanmaktadır.
- **Satın Alım İşlemleri, İhale Şartnameleri, Bakım Sözleşmeleri Ve Lisans Güncelleme Çalışmaları:** Sistem Birimi kurumun ihtiyaç duyduğu donanım, yazılım, bilişim hizmeti ve uygulamalar için gerekli araştırmaları yaparak, kurumun en uygun ürünü en az maliyete sahiplenmesini, bakım dönem sonlarında bakım için gerekli sözleşmeleri hazırlayarak hizmet devamlılığı ve kalitesi için şartları sağlamayı, kurumun sahip olduğu lisansları yenileyerek lisans sonlanması mağduriyetini engellemeyi hedeflemektedir. Bu kapsamda Matlab kampüs anlaşması, Deep Security lisans alımı, mail bakım ve destek, Sophos Gateway lisans alımı, Nextcloud bakım ve destek alımı, Vmware lisans alımı, Voip yazılımı ve telefon alımı, Güvenlik duvarı lisans alımı, Ups alımı, veri depolama ünitesi alımı, sunucu alımı, ram alımı, kırtasiye ve sarf malzeme alımı, sistem odasında ihtiyaç duyulmakta olan sarf malzeme alımı, yeni Bilgi İşlem Daire Başkanlığı binasında kullanılacak olan mobilya, araç ve teçhizat alımı, ar-ge kapsamında bazı ürünlerin satın alım işlemleri yapılmıştır.
- **ERÜ-Akademi Hizmet içi Eğitim Platformu Projesi:** Üniversitemizde akademik-idari personelimizin ve öğrencilerimizin düzenlenecek olan kurum içi eğitimleri senkron veya asenkron olarak alabilmelerine olanak sağlayan bir web tabanlı eğitim yönetimi platformu kurulmuş olup hizmete sunulmuştur. Bu platformda çeşitli iş sağlığı ve güvenliği, bilişim güvenliği farkındalık eğitimlerinin verilmesine olanak sağlanmıştır. Bu platformda aynı zamanda interaktif olarak elektronik dokümanların paylaşılabilmesi, sistem kullanıcı hareketlerinin takip edilebilmesinin sağlanması

açısından uluslararası standartlara uygun bir şekilde platform kurgulanmış olup, bu platformun işletilmesi, yedeklenmesi, güncellenmesi sağlanmıştır.

- **Envanter Yazılım Projesi ve Uygun Cihazların HEK'e Ayrılma Çalışmaları:** Öncelikle pilot birim olarak belirlediğimiz Bilgi İşlem Daire Başkanlığında, başarılı bir sonuç elde edildiği takdirde üniversitemiz genelinde kullanılmak üzere web tabanlı bir envanter yönetim platformu kurulup, birimimizin ihtiyaçları doğrultusunda özelleştirilip geliştirilmiştir. Birimimizin sahip olduğu taşınır mal kayıt sistemindeki bilişim cihazların özellik bilgileri bu programa girilmiştir. Bu platformdaki testler devam etmekte olup, süreçte karşılaşılan hatalar ve eksiklikler giderilmiştir. Sistem odalarında ve birimimizde kullanılmakta olan cihazların çeşitli nedenlerden ötürü HEK'e ayrılması gerekliliğinin ortaya çıkması neticesinde bu cihazların hem idari hem de teknik olarak HEK'e ayrılmalarının uygun olup olmadıklarının tespitlerinin yapılabilmesi için gerekli incelemeler yapılmış olup, bu cihazların HEK'e ayrılma işlemleri sağlanmıştır.
- **Sistem Odası Denetleme ve İzleme Projesi:** Bilgi İşlem Daire Başkanlığı'nın yönetiminde olan 2 adet sistem odasının elektronik sistemlerinin takibi ve olası bir sorun durumunda çeşitli uyarı mekanizmalarını tetikleyerek sorun algılama ve önleme sistemlerinin bir araya getirilerek tek bir merkezi sistemden yönetimini sağlayacak olan merkezi bir ortam izleme projesi yapılmıştır. Bu proje kapsamında iki adet yangın algılama ve önleme sistemi, dört adet kesintisiz güç kaynağı, Bilgi İşlem Daire Başkanlığı'na sağlanan elektrik giriş-çıkış değerlerinin, Sistem odası hava kalitesi, nem, ısı değerlerinin, su baskını algılama, sistem odasındaki elektronik cihaz temelli ayrı ayrı ısı değerlerinin, sistem odasındaki klimalarda olası bir sorunda hatayı ilgili kişilere otomatik olarak bildirebilecek bir proje yapılmıştır. Bu proje sayesinde birçok farklı tipteki cihazların çalışma durumlarında bir hata olduğu takdirde ilgili kişilerin çok daha hızlı ve etkili bir şekilde sorunlardan haberdar olmaları ve bu sayede sorunun daha da büyümeden, erken çözüm bulma olanağı sağlanmıştır.
- **Proxy Sunucu Yönetimi:** Üniversitemizdeki Proxy hizmeti, Sistem Birimi tarafından verilmekte olup, işletim sisteminin güncel halde tutulması, sunulan servisin bakımı ve güvenlik yamalarının yapılması, erişim kayıtlarının tutulması ve yasal süre boyunca saklanması ile gerektiğinde sisteme erişim yapıp, içerisinden kayıt bilgilerinin alınıp incelenmesi ya da talep edilen ilgili birimlere iletilmesi, sistemde oluşan hataların çözülmesi sağlanmıştır.
- **Meslekteki Yeterlilik Seminer ve Eğitimlere Katılım Sağlanması ve Grup içi Eğitim Kapsamında Teknik Eğitim Derslerinin Yapılması:** Sürekli gelişen teknolojik, mesleki, sosyal ve çevre koşulları nedeniyle gelecek zaman içerisinde hizmet açısından yetersiz kalmamak amacıyla personelin amaca yönelik seminer ve kurslar alabilmesi, olanaklar çerçevesinde sağlanmıştır. Aynı zamanda grup içi teknik eğitim dersleri yine gruptaki iç dinamikler kullanılarak verilmeye çalışılmıştır.
- **Ulakbim Yetkim Kurulum ve Konfigürasyon Çalışması:** Başkanlığımız bünyesinde, Web Birimi Sorumlusunun komisyon başkanlığını yaptığı bir çalışma ekibinde Sistem Birimi olarak geniş üye katılımı sağlamış olup, YETKİM projesi çalışması başarılı bir şekilde yapılmıştır.

- **E-posta Hizmetinin Verilmesi:** Üniversitemizdeki E-posta sistemi Sistem Birimimiz tarafından verilmekte olup, temel anlamda aşağıdaki işlem adımları sağlanmaktadır. Kullanıcıların E-posta sisteminde oluşturulması, kullanıcı desteğinin verilmesi, Oluşturulan maillerin Peyosis'e (Personel Yönetim Bilgi Sistemi) eklenmesi, Kurum mail duyurularının yapılabilmesi için mail listelerinin oluşturulması güncellenmesi, E-posta sistemi ile ilgili kullanıcı erişim ve mail gönderim bilgilerinin kayıt altına alınması kayıtların gerektiğinde incelenmesi, E-posta sisteminin spam listelerine girmesinin engellenmesi için politikalar üretilmesi, Kara liste otoritelerinin takip edilmesi, Kara listeye girildiğinde 100 üzeri kara liste otoritesine tek tek başvuru yapmak, Dışarıdan gelen ve dışarıya giden e-postaların virüs, spam ve oltalama mailler açısından taranması ve sakıncalı olanların engellenmesi, gerekli durumlarda yeni filtreler yazılması, ilan edilmiş spam yapan adreslerin bloklanması yapılmaktadır.
- **Mail sistemi ile entegre çalışan sistemlerin uyarlanması:**
  - Eduroam
  - Erciyes Kablosuz
  - Erudm
  - ERÜ Akademi
  - ERÜ Depo
  - ERÜ Arşiv
  - Proxy
- **DNS (Domain Name System-Alan Adı Sistemi) Hizmetleri:** Yönetimsel anlamda kolaylık sağlaması ve güvenlik için ihtiyaç duyulması nedeni ile ağ içerisinde ve ağ dışarısında 2 farklı DNS sunucu ile bu sunucularında kendi içlerinde yedekli olabilmeleri açısından 2'şer adet olmak üzere toplamda 4 adet DNS sunucusu hizmet vermektedir. Ağ içinde hizmet veren sunucu hem cache ( kullanıcıların internete çıkarken ihtiyaç duyacakları site adreslerinin ip adresine çevrilmesi ile internet erişim hizmetine destek amaçlı ) hem de binding (alan adı sunucusu olduğu alanın yani bizim alanımız olan erciyes.edu.tr alanının altında yayın yapan sunucu ve web adreslerinin isimlerine karşılık gelen ip adreslerini yayınlama) hizmeti vermekte olup, ağ dışında hizmet veren Dış DNS sunucumuz güvenlik gerekçesi ile sadece binding (alan adı sunucusu olduğu alanın yani bizim alanımız olan erciyes.edu.tr alanının altında yayın yapan sunucu ve web adreslerinin isimlerine karşılık gelen ip adreslerini yayınlama) hizmeti vermektedir. Her iki sunucuda IPV6 için uygulama ve işletim sistemi seviyesinde yapılandırılmıştır. Kendi alan isimleri ile web yayınlamak isteyen birim-bölüm-fakülte ve yüksekokullar için DNS tanımlamalarının yapılması. Sunucuların işletim, sistemi servis güvenliği ve güncellemelerinin yapılması sağlanmıştır.
- **Sistem Odası ve Fiziksel Cihazların İşletilmesi:** Bilgi İşlem Daire Başkanlığı sorumluluğunda olan iki adet sistem odası bulunmakta olup, bu odalardaki fiziki şartların uygun halde tutulmasını (ısı, nem, hava kalitesi, su baskını vb.) bu kapsamda eksikliklerin tespiti ve bunların giderilmesi, kullanılmakta olan sunucu, veri depolama, ağ anahtarı, klima gibi tüm cihazların sağlıklı bir şekilde çalışmasını sağlamaktadır. Hosting hizmeti kapsamında ilgili kişilere refakat edilmesi, gerektiğinde danışmanlık yapılması ve ortak projelerde işbirliği yapılmaktadır. Bu cihazlarda oluşabilecek

problemleri tahmin etme, algılama, tespit etme gibi farklı metotları bir arada kullanarak olası problemlerin çözümünü sağlanmaktadır. Kabinetlerin düzenlenmesi, kablolama vb. işlerin yapılması, sunucuların vb. cihazların kabinlere monte ve demontesi, sistem odalarına ait cihazların envanter kayıtlarının oluşturulması ve sistem odasındaki cihazların, iş sürekliliğinin sağlanabilmesi için elektrik yedekleme çalışması yapılmıştır. Fiziksel sunucu, disk ünitesi vb. cihazların teslimi, montajı, donanımsal ve yazılım kurulumu ve gereken test aşamalarından geçirildikten sonra devreye alınması sağlanmıştır.

- **Kapı ve Turnike Geçiş Sistemleri Projesi:** Bilgi İşlem Daire Başkanlığı'na ve buradaki sistem odasına giriş ve çıkışların daha güvenli hale getirilmesi kapsamında parmak izi ve kartlı okuyuculu turnike geçiş sistemi projesi yapılmıştır.
- **Mezun Portali İşletimi Hizmeti:** Erciyes Üniversitesi mezun bilgi sisteminin (mezun.erciyes.edu.tr) güncellenme, bakım ve yedekleme işlemleri yapılmıştır.
- **Dokümantasyon Çalışmaları:** Sistem Birimi, yapmış olduğu projelerin araştırma uygulama ve işletme esnasında tüm adımları dokümante ederek kurulum bakım kullanım ve işletim kolaylığı sağlamayı hedeflemektedir. Ayrıca ihtiyaç duyulan noktaları tespit ederek yardım dokümanları da hazırlamaktadır. Bu kapsamda ERÜ Akademi, H5P, Scorm, Autodesk, Sanallaştırma Platformu, sistem odası cihazların şablonlarının çıkartılması işi yapılmıştır. Ayrıca başkanlığımızı genel olarak ilgilendiren resmi yazı talepleri işlerinde grubumuz personelleri çoğu kez yer alıp gerekli yazışmaların yapılmasını sağlamışlardır.
- **Ar-ge çalışmaları:** Bilgi işlem daire başkanlığı Sistem Birimi olarak, teknoloji dünyasındaki değişimleri yakından takip ederek, üniversitemizin ihtiyaçları doğrultusunda gerekli analiz çalışmalarını yaptıktan sonra, bu gereksinimleri karşılayacak olan yeni çözümler ortaya koymaktadır. Gerekli fizibilite çalışmaları yapıldıktan sonra ortaya konan çözümün makul olması durumunda, projenin yapım aşamasına geçilir. Ar-ge çalışmaları kapsamında bu sene kampüs güvenlik tehditleri algılama – bildirme projesi, yüz tanıma sistemleri ile binalara giriş-çıkış kontrolü, masaüstü sanallaştırma, uygulama sanallaştırma vb. projeler üzerinde çalışılmaktadır.
- **Telefon, mail ve yüz yüze destek verme, duyuruların yapılması:** Grubumuz tarafından yönetilmekte olan E-posta- Proxy, VPN, Sanal Platform, ERÜ DEPO, ERÜ Arşiv, ERÜ Akademi, Mezun DNS, vb. birçok sistemlerde yaşanmış olan kullanıcı problemlerinin çözümleri sağlanmış olup, sistemler ile alakalı telefon veya e-posta yolu ile iletilen taleplerin makul olup olmadıkları incelenerek bu sistemlerin işletilmesi ve geliştirilmesi sağlanmaktadır. Ayrıca ihtiyaç duyulduğu zaman Üniversitemiz akademik ve idari personeli ile öğrencilerimize e-posta ve sms ile bilgilendirme duyurular yapılmıştır.
- **SMS Hizmeti Servis Sağlayıcı Değişikliği Çalışması:** Bilgi İşlem Daire Başkanlığı olarak verdiğimiz karar doğrultusunda, SMS hizmeti servis sağlayıcı değişikliğinin yapılması için, piyasa araştırma ve satın alma süreçlerinin yerine getirilmesi, kullanım politikası ve başvuru formunun hazırlanması işi yapılmıştır.
- **Dijital Dönüşüm, Özgür Yazılım, Açık Kaynak Kod Yazılım Projeleri Çalışması:** Bilgi İşlem Daire Başkanlığı olarak, teknolojiyi sadece tüketen değil üreten bir birim



olmak hedefiyle var gücümüzle çalışmaktayız. Bu kapsamda olabildiğince ücretli ve yabancı menşei yazılımlar yerine özgür, açık kaynak kodlu yerli yazılımlara sistemlerimizde kullanılmakta olan yazılımların dönüşümü çalışmaları yapılmıştır. Bu kapsamda kullandığımız cihazlara Libreoffice, Pardus, Ubuntu işletim sistemleri kurulmuştur ve Postgresql Veri tabanı Yönetim Sistemi Eğitimleri alınıp dönüşüm çalışmaları yapılmaktadır.

- **Ansys, Matlab vb. Paket Programlar İçin Merkezi Lisans Sunucuları Yönetimi:** İdari personelimizin kurumumuza ait kullandığı cihazları ve akademik personelimizin bilimsel araştırmaları için ihtiyaç duydukları yazılım lisanslarını satın alıp, bunların tek bir merkezden yönetiminin sağlanması, kurumumuz adına daha faydalı bir yöntem olmaktadır. Bu yüzden bu olanak; akademik personel, idari personel ve öğrencilerimizin hizmetine sunulmuştur. Bilgi İşlem Daire Başkanlığı olarak yaptığımız kampüs anlaşmaları çerçevesinde Ansys, LSDYNA, Matlab yazılımları için merkezi lisans sunucusu kurulumları yapılmıştır. Mevcutta, yönetimine devam ettiğimiz 6 adet lisans sunucusu mevcuttur.
- **LDAP (Kimlik Basit İndeks Erişim Protokolü) Hizmeti Verilmesi:** Üniversitemizde kullanılmakta olan E-Posta Hizmeti, uzaktan veri tabanlarına erişim hizmeti, Eduroam ve Erciyes-Kablosuz İnternet hizmeti, Erciyes Üniversitesi Ders Materyalleri Portali (ERUDM) , Akademik Personel Veri Barındırma Sistemi (ERÜ Depo), Kurumsal Veri Barındırma Sistemi (ERÜ Arşiv) ve Hizmet İçi Eğitim Platformu(ERÜ Akademi) için tek merkezden kimlik doğrulama amacı ile kurulan LDAP Hizmetinin yönetimi sağlanmaktadır.
- **CBDDO BGYS Rehberi ve ISO 27001 Çalışmaları:** Bilgi İşlem Daire Başkanlığı özeline alınan ISO 27001 kapsamında gerekli toplantılar yapılarak süreç değerlendirmeleri ve yol harikaları belirlendi. Bilgi İşlem Daire Başkanlığına özel ISO 27001 kapsamında Varlık Envanteri çıkartıldı. Varlık Envanterinde bulunan varlıkların gruplandırılması ve Cumhurbaşkanlığının BGYS kapsamında yayınladığı dijital dönüşüm rehberine uygunluğu sağlandı. Varlık Envanterinde belirtilen gruplar için kritiklik anketi düzenlendi ve varlık gruplarının kritiklik derecesi belirlendi.

Bilgi İşlem Daire Başkanlığı olarak yapmış olduğumuz tüm iş süreçlerine ait politika, prosedür, talimat ve formlar oluşturularak ISO 27001 sürecine entegrasyonu sağlanması tamamlanmıştır. Aşağıda verilmiş olan politikalar listesi için gerekli ekleme/çıkarma işlemleri yapılarak iyileştirme çalışmalarına gidilmiştir.

- Bilgi Güvenliği Yönetim Sistemi Politikası
- Bilginin Sınıflandırılması Politikası.
- Bilginin Transferi Politikası
- Bilgi Sistemleri Genel Kullanım Politikası
- Parola Politikası
- Mobil Cihaz Politikası
- Temiz Masa Temiz Ekran Politikası
- İnternet Güvenliği Politikası
- Bakım Politikası
- Antivirüs Politikası

- Kapasite Yönetimi Politikası
- SMS Hizmeti Kullanım Politikası
- Fiziksel Güvenlik Politikası
- E-Posta Güvenliği Politikası
- Değişim Yönetimi Politikası
- Tedarikçi İlişkileri Politikası
- Yedekleme Politikası
- Erişim Kontrol Politikası
- Ağ Güvenliği Politikası
- Kripto grafik Kontroller Politikası
- İş Sürekliliği Politikası
- Kabul Edilebilir Kullanım Politikası
- İhlal Olay Yönetim Politikası
- Proje Güvenliği Politikası
- Yazılım Geliştirme Politikası
- Sunucu Güvenliği Politikası
- İmha Politikası
- Gizlilik ve Çerez Politikası

### Network Birimi Hizmetleri

- **Dış Ortam Kablosuz Ağ Kurulması:** Üniversitemiz yerleşkesinde dış ortamda kablosuz ağ kullanımını için 12 noktada dış ortam kablosuz erişim noktası kurulmuştur. Montaj yapılan noktalar:
  - Fen Fakültesi ve Yabancı Diller Yüksekokulu
  - Mimarlık Fakültesi Ek Bina
  - Güzel Sanatlar Fakültesi
  - Sürekli Eğitim Merkezi (ERSEM)
  - Marianne Molu Amfi Tiyatro
  - Enstitüler Binası
  - Eğitim Fakültesi
  - Spor Bilimleri Fakültesi
  - Veteriner Fakültesi
  - Mahmut Has Öğrenci İşleri Merkezi
  - İlahiyat Fakültesi Kütüphanesi
  - Havacılık ve Uzay Bilimleri Fakültesi
- **Marianne Molu Amfi Tiyatrosu Ofisleri:** Network hattı için alana 1100 m fiber kablo çekilmiş ve amfi tiyatrodaki sonlandırılmıştır. 22 ofis için bakır kablo çekim işi tamamlanmış böylelikle ofislere kablolu ağ altyapısı tamamlanmıştır.
- **Talas Konukevi İnternet Altyapısı Kurulması:**
  - Talas konuk evine 12 Adet (8 adet otel binasına, 2 adet rektör konuk evine, 1 adet kafeye ve bir adet idari ofis binasına) iç ortam erişim noktası (Access Point) montajı yapılmıştır.
  - Konuk evi bahçesinde ve kafe bahçesinde iki adet dış ortam erişim noktası montajı yapılmıştır.
  - Tüm Access pointlerin yönetimi için bir controller kurulumu yapılmıştır.
  - Ağ güvenliği için 3 yıl lisanslı firewall cihazı ve loglama sistemi kurulmuştur.

➤ Gelen kullanıcıların iki aşamalı doğrulama ile internete bağlanması için SMS entegrasyonu sağlanmış ve Talas Konuk evi için internet alt yapısı tamamlanmıştır.

- **Kablosuz Ağ Cihazları İşletme ve Bakım:** Üniversitemizde kullanılan 3 farklı marka wifi sistemi mevcuttur. Cisco, Huawei ve UniFi kontrol cihazları ile buna bağlı wifi sistemi hizmet vermektedir. İşletme ve bakım faaliyetleri gerçekleştirilmiştir.
- **SSLVPN Servisinin Devreye Alınması:** Üniversitemiz personeli için yerleşke dışından da üniversite iç ağına güvenli bağlantı kurulmasını sağlayan VPN servisi devreye alınmıştır.
- **Adalet Meslek Yüksekokulu Binasına Network Hattı Çekilmesi:** Yeni yapılan Feyyaz Selçuk San Adalet Meslek Yüksekokulu binasına network alt yapısı kurulması çalışmaları kapsamında çekilen fiber optik kablolu çift taraflı olarak sonlandırılmıştır. Bina sistem odasında ihtiyaç duyulan network kabineti üniversite bünyesinden temin edilerek 114 data hattı için sonlandırma yapılmıştır. Ağ altyapısının tamamlanması için gerekli olan iki yeni switch konfigüre edilerek sisteme dâhil edilmiştir.
- **Güzel Sanatlar Fakültesi Network Altyapı Çalışmaları:** Fakülte binasında ihtiyaç duyulan 8 noktaya network hattı çekilmiştir.
- **Havacılık ve Uzay Bilimleri Fakültesi Bilgisayar Laboratuvarı:** Havacılık ve Uzay Bilimleri Fakültesine ait bilgisayar laboratuvarında sorunlu data hatları için düzenleme çalışması yapılmıştır.
- **Ziraat Fakültesi Laboratuvarı:** Ziraat Fakültesi Laboratuvar binası ile yanında bulunan Bitki Koruma ve Tarımsal Biyoteknoloji Bölümüne ait laboratuvarlar arasında Point to Point network bağlantısı yapılmış ve laboratuvarlarda 11 noktada data hattı çekilmiştir.
- **Mühendislik Fakültesi Kablosuz Ağ Alt Yapısı Güçlendirilmesi:** Mühendislik Fakültesi B Blok öğrenci çalışma salonları için 3 yeni kablosuz erişim noktası montajı için data hattı çekilmiş ve kablosuz erişim noktası montajı yapılmıştır.
- **Yabancı Diller Yüksekokulu Ek Binası Network Alt Yapı Çalışmaları:** Rektörlük makamınca Yabancı Diller Yüksekokulunu tahsis edilen Mustafa Çıkrıkçıoğlu binasında 50 noktada data hattı çekilmiş ve ihtiyaç duyulan 10 noktada kablosuz erişim noktası montajı yapılmıştır.
- **OLTA Güvenlik Zafiyetlerinin Tespiti ve Düzenlenmesi:** Erciyes Üniversitesi, ULAKNET tarafından OLTA Sistemi üzerinden istenilen bilgileri zamanında, doğru ve eksiksiz olarak girmekle ve olay kayıtlarının kapatılması için gerekli önlemleri almakla sorumludur. Bu kapsamda OLTA tarafından bildirilen problemlerin çözümü aşamasında Kurum, kullanıcılarından çeşitli bilgiler isteyebilir, geçici olarak problem çözümüne kadar bir kısım servisleri kapatabilir. OLTA sisteminde bildirilen IP ve domainlerle ilgili problemlerin çözümü amaçlı problem oluşturan cihaz, bilgisayar ya da sunucu problem tespit edilip çözümlene kadar

geçici olarak devre dışı bırakılabilir. Konuyla ilgili birimden cihazlarla ilgili bilgi ve inceleme talep edilebilir. Bu kapsamda zaman zaman sunucular ve birimlerde oluşan açıklarla ilgili bilgilendirmeler yapılmaktadır.

- **USOM – SOME İletişim Platformu Takibi:** Usom – Some iletişim platformu üzerinden yapılan bütün bildirimlerin takibi hassasiyetle yapılmaktadır. Bildirime konu olan sunucu / servis başkanlığımız bünyesinde ise gerekli müdahaleler başkanlığımız personeli tarafından yapılmaktadır. Bildirime konu olan sunucu / servisin bağlı birimlerde kullanılması durumunda gerekli bilgilendirme ivedilikle yapılmakta ve süreç takip edilmektedir. İhtiyaç duyulması durumunda gerekli teknik destek verilmektedir. Usom bildirimleri ile ilgili yapılanların iletişim platformu üzerinden kayda alınmasının yanında resmi yazı ile cevaplanması gerekmektedir.
- **Firewall Kural Tanımları:** Yıl içinde resmi yazı ile yapılan başvurular ile birçok firewall kuralı oluşturulmaktadır.
- **Wifi Problemler ve Çözümleri:** Genel olarak kullanıcılarımızın wifi desteği ile ilgili hazırlanan dokümanları okumamaları yardım sayfasını incelememeleri neticesinde sık sık telefonla ya da bizzat gelerek kablosuz sistem ile ilgili bağlantı problemleri bildirilmektedir. Bunlarla ilgilenerken problemler çözülmektedir. Bunun yanında misafir kullanıcılar için resmi yazı ile talep edilen geçici misafir kodları üretilerek resmi yazı ile sunulmaktadır.
- **Araştırma Merkezleri ve Laboratuvarları Binası (Eski KMYO):** Yenilenen binaya gelen kullanıcılar için kablolu network altyapısı konfigüre edilmiş ve 28 adet kablosuz erişim noktası montajı yapılmıştır.
- **Wi-Fi Destek Hizmeti:** Kablosuz bağlantı ile ilgili genel problemlerin şifre unutma, yanlış şifre ve DNS bilgisini elle girmekten kaynaklı ya da ayarların yapılmaması – yanlış yapılması kaynaklı olduğu görülmektedir.
- **İlaç Uygulama ve Araştırma Merkezi:** ERFARMA binasında BGYS çalışmaları ile alakalı talepler karşılığında kimlik doğrulama servisi devreye alınmıştır. Ayrıca binanın network odasında kablo karmaşası ve elektrik riskleri bulunduran switch 48 port POE destekli switchle değiştirilmiştir.
- **Wi-Fi 6 Destekli Kablosuz Ağ Cihazı Alımı:** Kablosuz ağ hizmet kapsamını artırmak amaçlı 32 adet cihaz alımı yapılmıştır.
- **Radius Sunucu Log Kontrolleri ve Bakım Çalışmaları:** Kablolu ve kablosuz ERÜ ağında kimlik doğrulama amacıyla kullanılan Radius sunucunu log yedekleri alınarak disk alanı kontrolleri yıl içerisinde farklı zamanlarda yapılmıştır.
- <https://bilisimdestek.erciyes.edu.tr> **Sisteminden Gelen Taleplerin Takibi:** Bilişim destek sisteminden gelen talepler takip edilerek gerekli aksiyonlar alınmış ve sorunlar çözülmüştür.

- **Lojmanlar Ağ Sorunları:** 10 blok ve 1000'e yakın uç sayısı ile çok büyük bir lojman ağ hizmeti verilmektedir. Yıl içerisinde arızalanan cihazların değişimleri yapıldı. Kullanıcı desteği verildi. Güvenlik duvarı tanım değişik istekleri resmi yazı çerçevesinde gerçekleştirildi.
- **Birimlerde internet bağlantı problemleri:** Birimlerden gelen internet bağlantı problemleri genellikle kullanıcının kullandığı kablonun fiziksel hasar görmesi, hatalı ayarlar, bağlantıyı çoğaltmak amaçlı kullanılan düşük kapasiteli ağ cihazlarından kaynaklı olduğu görülmektedir. Yıl içerisinde Fen Fakültesi ve Eğitim Fakültesinde büyük çaplı internet kesintisi yaşandı. Yerinde yapılan incelemelerde bünyelerinde bulunan DHCP sunucusunda anons edilen DNS bilgisinin eksik olduğu kesintinin bundan kaynaklandığı tespit edilmiştir.
- **Resmi Yazışmalar:**

#### **Gizli Yazışma:**

Gurup ile ilgili gönderilen görevlerin akıbeti ile ilgili gerekli olan resmi yazışmaların yapılması ve taleplerin iletilmesi konusundaki yazışmaların takibinin yapılması gerçekleştirilmiştir.

**SOME Yazışmalar:** Siber Olaylara Müdahale Ekibindeki kurumumuz temsilcisi olarak SOME tarafından bildirilen zafiyetlerin değerlendirilmesi alınacak önlemler ve ilgili birimlere gerekli olan yazışmaların yapılması ve takibi işlemleri gerçekleştirilmiştir.

#### **YÖK Yazışmalar:**

YÖK tarafından özellikle Siber saldırılar ile ilgili gönderilen resmi yazıların incelenmesi bildirilen zafiyetlerin değerlendirilmesi alınacak önlemler ve ilgili birimlere gerekli olan yazışmaların yapılması ve takibi işlemleri gerçekleştirilmiştir.

#### **BİMER Yazışmalar:**

BİMER tarafından bilgi isteği konusunda birimizi ilgilendiren konularla ilgili resmi yazıların incelenmesi bildirilen zafiyetlerin değerlendirilmesi alınacak önlemler ve ilgili birimlere gerekli olan yazışmaların yapılması ve takibi işlemleri gerçekleştirilmiştir.

- **Teknik Destek**

**Telefon Desteği:** Kullanıcıların network ayarları ve problemleri ile ilgili dâhili numaramızdan bildirmiş oldukları sıkıntıların giderilmesi amaçlı telefon desteğinin verilmesi telefon ile çözülemeyen problemlerde yerinde müdahalenin yapılarak problemin çözülmesi sağlanmıştır.

#### **Yerinde Teknik Destek.**

I) Aktif cihazların bulunduğu birimlerde özellikle elektrik kesintisi ile birlikte aktif cihazlarının bağlantı problemleri çıkmaktadır.

Bunlar ya switch şasesinde bulunan güç kaynağının yanması ya da modüllerde arıza olarak kendini göstermektedir. Bozulan parçaların değişimi birimiz tarafından yapılarak arızalı cihazlar üreticiye gönderilmektedir.

II) Yeni yapılan binaların Yapı İşleri Daire Başkanlığının bilgi vermesi dâhilinde yerinde yapılması gerekenler konusunda çalışmalar ve projelendirme çalışmalarına yardımcı olmaktadır.

### **Bilgi İşlem Dairesi Başkanlığı Birimlerine Yapılan Destekler:**

Bilgi İşlem bünyesinde yapılan her tür network alt yapısını ilgilendiren projede diğer birimlere network alt yapısının sağlanması ve gerekli ayarların yapılması konusunda çalışmalar yapılmıştır

- **Aktif Cihaz Networkümün İzlenmesi ve Kontrolü:** Üniversitemiz bünyesinde network bağlantılarını yapan aktif cihazlar olarak adlandırılan (switch, router, sdh) cihazların bir yönetim programı ile bağlantı durumu olası problemlerinin analizi ve merkezi bir kontrol ile gerekli yeni yazılımlarının yüklenmesi çalışmaları rutin şekilde yapılmaktadır.
- **Güvenlik Yazılımı Loglarının İncelenmesi ve Analizi:** Üniversitemiz network- sistem güvenliğinin sağlanması amaçlı kullanılan Güvenlik duvarı yazılımında yapılan işlemler hakkında loglar tutmakta ve bu logların incelenerek gerekli olan kuralların yeniden düzenlenmesi ya da ilave kurallarla güvenliğin desteklenmesi gerekmektedir. Bunun için gerekli olan monitoring işlemi rutin şekilde yapılmaktadır.
- **AR-GE ve Toplantılar:** Network gurubunu ilgilendiren konularda gerekli AR-GE çalışmaları yapılmaktadır. Bu kapsamda Rektörlüğümüz ve Bilgi İşlem Daire Başkanlığımız tarafından network gurubu ile ilgili verilen görevlerde projelendirme ve olması gerekenler noktasında düzenlenen toplantılara katılım sağlanmış ve geri dönüşüm gerektiren konularda araştırmalar yapılarak geri dönüşüm bilgileri verilmiştir

### **Donanım Destek Birimi Hizmetleri**

- Son Kullanıcı Teknik Destek: Üniversitemizde son kullanıcı bilgisayarların verimliliğinin artırılması ve hizmet akışının sağlanması, iş verimliliğinin artırılması ve sürekliliğinin sağlanması.
- Son Kullanıcıların her türlü kullanım sorunları ve donanımsal sorunlarına karşı çözüm desteği yerine getirilmiştir.
- Telefon desteği, donanım desteği gibi ihtiyaca yönelik her türlü hizmet de üniversite personelinin ihtiyacı doğrultusunda karşılanmıştır.
- Üniversite bünyesinde bulunan bilgisayarların donanımsal yetersizlikleri donanım (SSD disk ve bellek ) takviyeleri istek doğrultusunda giderilmiştir.
- E-belge yönetimi konusunda personelin bilgilendirilmesi ve personelin program kullanma becerisinin geliştirilmesinde gerekli destek verilmiştir.
- Üniversite Mal Kabul Komisyonu'ndaki görev de gereklilik çerçevesinde yerine getirmiştir.

- Taşınır Kayıt Yetkilisi olarak birimimizin yıl içerisinde her türlü zimmetleme, giriş çıkış işlemleri gerçekleştirilmiştir.

### **Bilişim Destek Hizmeti**

- Üniversitemizin bütün taleplerinin akademik idari ve öğrenci temelli işlemlerin sistemde kayıt altına alınarak ilgili birimlerin iş akışlarının daha verimli bir şekilde kullanması konusunda oluşturulmuştur.

Bu sistem ile iletilen destek taleplerine hızlı dönüş sağlanması hedeflenmektedir. Sisteme açılan her bir talep için bir talep numarası verilmektedir. Bu talep numarasını kullanarak talep durumunu anlık görülebilmektedir. Bir destek talebi oluşturmak için geçerli bir e-posta adresine sahip olunması gerekmekte olup, yapılan her işlem ile ilgili açıklama işin türü niteliği ve aylık haftalık yıllık olarak raporlaması sağlanmaktadır.

### **E-Kampüs Birimi Tarafından Verilen Hizmetleri**

#### **Kart İşlemleri**

- o Personel Kimlik Kartları
- o Spor Tesisleri Kartları
- o Misafir Kartları
- o Ziyaretçi Kartları ve diğer kart işlemleri

#### **Kontrollü Geçiş Sistemi İşlemleri**

- o Otomatik Geçiş Sistemi (OGS)
- o Kartlı Geçiş Sistemi (KGS)
- o Plaka Tanıma Sistemi (PTS)
- o Spor Tesisleri Kartları

- **Reklam Panoları**

- o Billboard
- o Minibord
- o CLP (Raket)
- o Totem
- o Alınlık (Megaboard)
- o Otobüs Durağı

- **Sosyal Medya Tanıtımları**

- o Facebook
- o Instagram
- o Twitter vb.

- **Coğrafi Bilgi Sistemine Yönelik İşlemler**

- o Bina Numaralandırmaları ve Levhalandırmaları
- o Cadde ve Sokak Levhalandırmaları
- o Bina ve Yer Yönlendirme Levhaları
- o Haritalandırma Levhaları

- **Trafik Güvenliğine Yönelik İşlemler**

- o Trafik İşaretlendirme Levhalandırmaları
- o Karayolları, Belediye ve Emniyet ile Koordinasyon Sağlama

- **Bilişim Alanında Yapılan İşlemler**

- o Kontrollü geçiş sisteminin Peyosis ve Obisis veritabanları ile entegrasyonu sağlanarak güncellemelerin gerçek zamanlı sisteme yansıtılması sağlandı.
- o Sanallaştırma teknolojileri kullanımına geçildi. Bütün kullanılan kgs ve kampüs güvenliği sunucuları sanal ortama taşınarak yedekleme ve performans noktasında daha iyi bir durum elde edildi.
- o E-kampüs web sitesi güncellenerek yayına alındı.
- o Kullanılan kgs sistemine SMS tabanlı bir sistem eklenerek, kişilerin gerçek zamanlı bilgilendirilmesi sağlandı.
- o Araç etiketleri modernize edilerek, yurtdışından 1/15 fiyatı oranında temin edildi.
- o Nizamiyelerde modernizasyona temel olması açısından kullanılan sistemler geliştirilerek, protip ürünler üretildi.
- o Nizamiyelerde geçişleri kontrol eden elektronik kartlar yaklaşık 13 aylık deneme - geliştirme süreci ve 4 versiyondan sonra son halini aldı. Böylece önceki firmalar tarafından üretilmiş farklı görevleri yapan demode kartların yerine All-In-One modeli ile çalışan Arm tabanlı işlemci kullanan modern çözümler getirilmiş oldu. Eski ürünlere bağımlılık ortadan kaldırıldı.
- o Yurtdışından kontrol kartları getirtilip firmanın yazılımına entegrasyon işlemi başarıyla sağlandı. Böylece mevcut firma ürünlerine olan bağımlılık ortadan kaldırıldı.



- o Plaka tanıma sistemleri temin edilerek, nizamiyelerde yapay zekâ ile çalışan ürünler kullanılmaya başlandı. Bu sistem mevcut kgs sistemi ile birleştirilerek daha modern bir yapı elde edildi.
- o Kişilerin aidiyet duygularını artırmak adına nizamiye geçişlerinde kişiye özel mesaj düzenlemesine yapıldı.(örn: doğum günü )
- o Kullanılan sistemdeki demode kameralar, mobese merkezinden alınan arızalı kameraların tamir edilmesi suretiyle, daha yeni versiyonlarıyla güncellendi. Böylece kamera sisteminde güvenlik-performans noktasında kazanımlar elde edilmiş oldu.
- o Mevcut arızaların takibi sorunların çözülmesi işleri yapıldı.

### **Mobil Uygulama ve Geliştirme Birimi Hizmetleri**

Bu kapsamda ERÜ Mobil uygulamasının beta sürümü “ERÜ Mobil Beta” ismiyle yayınlanmıştır (<https://play.google.com/store/apps/details?id=tr.edu.erciyes>).

Mobil Uygulama içerisindeki hizmetler aşağıda listelenmektedir.

- **Öğrenci Bilgi Sistemi:** Mobil uygulama aracılığıyla öğrenciler Öğrenci Bilgi Sistemi’nde (OBİSİS) kayıtlı öğrenci numarası ve parolaları ile giriş yapabilmekte ve ilgili döneme ait Not bilgisine erişebilmektedir.
- **Webmail:** Öğrenci ve personelimiz webmail giriş arayüzüne mobil uygulama üzerinden doğrudan erişebilmektedir.
- **Yemekhane:** Öğrenci ve personelimiz mobil uygulama üzerinden yemek listesini görüntüleyebilmektedir.
- **Akademik Takvim:** Kullanıcılarımız mobil uygulama üzerinden güncel akademik takvime erişebilmektedir.
- **Duyurular (Öğrenci Duyuruları / Genel Duyurular):** Kullanıcılarımız rol seçimine göre ilgili duyurulara erişebilmektedir.
- **Etkinlikler:** Kullanıcılarımız mobil uygulama üzerinden Üniversite etkinliklerini takip edebilmektedir.
- **Rektörlükten Haberler:** Kullanıcılarımız Rektörlük haberlerine erişebilmektedir.
- **Akademik Başarılar:** Kullanıcılarımız Üniversitenin elde etmiş olduğu akademik başarıları görebilmektedir.
- **Haberler:** Kullanıcılarımız mobil uygulama üzerinden Üniversite’ye ait haberlere erişebilmektedir.
- **Harita:** Kullanıcılarımız mobil uygulama üzerinden Üniversite yerleşkelerinin konumlarını harita üzerinden görebilmektedir.
- **İletişim:** Kullanıcılarımız Üniversite’ye ait adres, telefon, faks, mail adresi ve harita üzerindeki konumuna erişebilmektedir.

- **Aday Öğrenci için "Yeni Kayıt"**: Erciyes Üniversitesini kazanan öğrenciler, kayıt işlemleri ile ilgili bilgilere bu menü üzerinden erişebilmektedirler.
- **Aday Öğrenci için "Parola Alımları"**: Yeni kayıt olan öğrenciler Öğrenci Bilgi Sistemi (OBİSİS) ile '@erciyes.edu.tr' uzantılı kurumsal mail adresleri ve mail sistemi ile entegre çalışan diğer sistemlere (EDUROAM kablosuz ağı ve Erciyes Üniversitesi Ders Materyalleri Portalı (ERUDM)) ait parolalarını nasıl edinebilecekleri bilgisine bu menü üzerinden erişebilmektedir.
- **Aday Personel için "Yeni Kayıt"**: Üniversiteye yeni başlayacak olan kişiler bu menü aracılığıyla "Yeni Kayıt İçin Yapılması Gerekenler", "Kurumsal Kimlik Kartımı Nasıl Alabilirim?", "Kurumsal E-Posta Parolamı Nasıl Alabilirim?", "EBYS parolamı nasıl alabilirim?", "Atanılan Birime Yönlendirme", "Atama Sonrası Bilgilendirme" bilgilerine erişebilmektedir.
- **Açılır Pencere (Popup)** : Uygulama açılışında kullanıcılara duyuru vb. amaçlarla iletilmek istenen mesajların gösterilmesini sağlar.

### Yazılım ARGE Birimi Hizmetleri

Bu birim 1 Aralık 2022 itibariyle kurulduğu için son bir aylık faaliyetler eklenmiştir.

### Eğitim Çalışmaları:

- ABP suite lisansı ile birlikte Abp Framework altyapısıyla ilgili bilgi birikimini artırmak amacıyla eğitim satın alındı.
  - 15 ve 16 Aralık 2022 tarihlerinde toplamda 4 saat olmak üzere User Interface Development eğitimi alındı.
  - 19 – 20 - 21 ve 26 Aralık 2022 tarihlerinde toplamda 6 saat olmak üzere Infrastructure & Features eğitimi alındı.
  - Ocak ve Şubat aylarında ise Domain Driven Design, Multi Tenancy ve Microservice Development eğitimleri alınacak.

### KÜYS Projesi Kodları Debug Çalışması:

- Küys Proje kodları son haliyle firmanın Azure Devops ortamından alınmıştı, öncelikle kendi bünyemizde kullandığımız Azure Devops altına Git kullanılan yeni bir proje açarak kodlar eklendi. Kodlar yüklenirken bazı konfigürasyonlar yapıldı. Wiki devreye alındı.
- Syncfusion componentlerinin üniversiteye ait bir lisans keyi alındı. Projeye uygulanıp test edildi ve çalışır hale geldiği görüldü.
- Abp Suite lisansı alınmış olduğu için Arge grubundaki arkadaşlara kurulumu yapıldı ve projenin derlendiği görüldü.
- Bundan sonraki süreçte ise daha önce Ekim-Kasım aylarında <https://kuyspersoneltest.erciyes.edu.tr> üzerinden Personel Daire Başkanlığı personeli ile yapılmış olan testler sonucunda oluşturulmuş tutanak incelenmeye başlandı. Zoom üzerinden eğitim çalışması gibi hatalar birlikte düzeltilmeye başlandı. Bu kapsamda iki eğitim-toplantı yapıldı ve 5 hata giderildi. Tutanaktaki diğer maddelerdeki

hatalar/istekler karşılanmaya çalışılıyor. Sonrasında tüm gruba debug eğitimi olarak anlatılacaktır.

### **ARGE grubu kurulmadan önce Küys Projesi kapsamında yapılanlar:**

- 2022 yılı ilk altı ayında henüz firma ile ilişkiler devam ederken raporlama işlerinin bir kısmı yapılmıştır.
- Personel veri tabanından Küys veri tabanına veri aktarımı için yazılmış aktarım prosedürüyle ilgili her aktarım döneminde firmadan düzeltme talebi geldiği için düzeltmeler yapılmıştır.
- Firmanın yerinde ziyaret günlerinde 27-28-29-30 Haziran-1 Temmuzda birlikte yapılan testlerin sonuçları destek sistemlerine işlenmiştir.

### **ARGE grubu kurulmadan önce Yapılan ERÜ Rapor Projesi:**

- Peyosis canlı veri tabanına <https://erurapor.erciyes.edu.tr> web uygulaması üzerinden erişip sadece üst yönetimin personel bilgilerini sorgulayabildiği bir projedir. Peyosis uygulaması masaüstü uygulaması olduğunda dolayı üst yönetimin webden erişim talebi bu şekilde karşılanmıştır.

### **Yazılım Geliştirme ve Destek Birimi Hizmetleri:**

- **ÖBİSİS:**
  - Azami süreyi dolduran öğrencilere ilk sınav hakkı verildiğinde ders listeleri üretildi, ders kaydı yapabilmeleri için düzenleme yapıldı.
  - Atılma süreçleri ile ilgili çalışıldı, adım adım hata kodları çıkarıldı, obisis ve danışman exede, obisis webde bu mesajlar görüntüledi.
  - Aftan dönüş işlemleri için bir arayüz hazırlandı, eski öğrenci kartı üzerinden aftan döndürüleceği bölüm belirlenerek o bölüme kart açılıp, eski derslerinin aktarımı için intibak otomatik oluşturuldu ve komisyona gönderildi.
  - Çift dilli yeni diploma tasarımına geçildi, bununla ilgili düzenlemeler yapıldı.
  - Ersem sertifikalarının tasarımı, pdf üretimi, ebys üzerinden imzalanması, e-devlet üzerinden doğrulanması
  - Mezuniyet derece belirleme prosedürü genelleştirildi ve tüm fakültelerde uygulandı.
  - Dışarıdan yaz okulu başvurusu yapacak öğrenciler için değişen senato kararları uygulandı.
  - Yaz okulundan ders alacak öğrenciler için değişen senato kararları uygulandı.
  - Kabul mektubu, yök no alma yeni CLR metotları yazıldı ve bunu kullanan programlarda iyileştirmeler yapıldı.
  - **Yöksis İşlemleri:**
    - Yöksis gridinde öğrenci silmek gerektiğinde yazılım grubu müdahale ediyordu, arayüzden sağ tıklayarak öğrenci işlerinin silbilmesi sağlandı.

- Yöksis transkript aktarımı 01.10.2020 den sonra ayrılan ve okuyan öğrenciler için otomatik gönderiliyordu ancak eski mezunlardan sık sık e-devlete transkript aktarımı talebi geldiği için eski not girişi arayüzünde iyileştirmeler yapıldı ve yöksise transkript aktaran prosedür düzenlendi, öğrenci işleri kendileri not girip transkript aktarır duruma geldi.
  - Yöksis izin işlemleri için CLR fonksiyonların yazılması, arayüzlerin düzenlenmesi ve otomatik aktarımın devreye alınması ile öğrenci işleri kendileri kayıt dondurma işlemlerini takip edebilir oldular.
  - Yöksis disiplin işlemleri için ilgili CLR fonksiyonları kullanarak otomatik olarak disiplin işlemlerini yöksise aktaran yapı kuruldu.
  - Bilgi işlem içerisinde kullanılmak üzere web ve mobil gruplarına servis sağlama desteği verildi.
  - Öğrenci transkriptinde intibaktan gelen derslerin gösterimi ve yöksis giriş türünün gösterilmesi gibi iyileştirmeler yapıldı.
  - Yaz döneminde yaz okulu dışarıdan ders alacak öğrencilerle başlayıp Temmuz ayından Aralık ayına kadar tüm alım süreçlerinin yönetimi: İlk aktarım, nüfus güncelleme, harç hesaplama, varsa e-devlet kaydı açma, ön kayıt/kesin kayıt açma, ders kaydı/tahsilat bilgisi açma, resim aktarımı
    - Yaz okulu başvuruları: OBP üzerinden dışarıdan gelip yaz okuluna başvuru süreci
    - Yabancı uyruklu öğrenci başvuruları
    - Yatay geçiş başvuruları
    - Yatay ek madde 1 başvuruları
    - YKS aktarımı
    - YKS Ek yerleştirme aktarımı
    - DGS aktarımı
    - DGS Ek yerleştirme aktarımı
    - Lisans Tamamlama yerleştirme aktarımı
    - Sağlık Lisans Tamamlama yerleştirme aktarımı
    - Mühendislik Tamamlama yerleştirme aktarımı
    - Milli Sporcuların aktarımı
    - Zorunlu yabancı dil hazırlıktan başarısız olup Türkçe programlara yerleşen öğrenci aktarımı
    - Spor Bilimleri Fakültesi asıl/yedek yerleşen öğrenci aktarımı
    - Güzel Sanatlar Fakültesi başvuruları: OBP üzerinden dönem açılarak başvuruların alınması
    - Güzel Sanatlar Fakültesi asıl/yedek yerleşen öğrenci aktarımı
    - Pedagojik Formasyon asıl yerleşen öğrenci aktarımı
    - Enstitü asıl/yedek yerleşen öğrenci aktarımı
- Kayseri Üniversitesi – Sunucu Taşıma/Ayırma İşlemleri
  - Kayseri Üniversitesi – Kion Öğrenci Yazılımı için Obisis Data Aktarımı
  - **ÖBİSİS Destek İşleri**

- Güz, bahar, yaz dönemlerinde ders kayıtlarından önceki hazırlıkların yapılması:
  - Aktif ders yeni dönemin açılması
  - Harç döneminin oluşturulması, değişen harç miktarlarının işlenmesi, harç hesaplanması ve banka tahsilatının açılması
  - Ders kayıt tarihlerinin girilmesi ve ders kayıtlarını açan zamanlanmış görevlerin tanımlanması
  - Eruzem muadil ders tanımlarının yapılması
  - Halil Bayraktar MYO seçmeli derslerin muadil tanımlarının aktarılması
- Halk Bankası öğrenci kimlik datası hazırlama – gönderme
- Halk Bankasından dönen kart id'lerinin öğrenci kartlarına aktarımı
- İlk eğitmen şifresi verme
- Not kilidi açılması
- Staj/İntibak komisyon üyesi/İlişik Kesme Sorumlusu tanımlanması
- Öbisis web duyuru koyma
- BAP – mütemadiyen istenen verilerin hazırlanması – gönderilmesi
- KHK'lı öğrenci harç girişi
- Öbisis Kullanıcı Tanımlama
- Öğrenci log bakma: Log sonuçları genelde ebys üzerinden gelen yazıya cevap olarak dönülüyor.
- Harç log bakma: Log sonuçları genelde ebys üzerinden gelen yazıya cevap olarak dönülüyor.
- Çift ana dal mezuniyetleri otomatik olmadığı için manuel yürütülüyor.
- Bilgi İşlem'de diğer birimdeki arkadaşların duyuru maili atabilmesi için istedikleri mail listeleri
- Eğitmen/Danışman bilgilendirme sms/mail atılması
- Hazırlıktan başarısız olma nedeniyle öğrencilerin kayıtlarının silinmesi
- Azami süreyi doldurup sekiz dönem üst üste kayıt yaptırmayan öğrencilerin kayıtlarının silinmesi
- Veteriner, Tıp ve Diş Hekimliği Fakülteleri katalog işlemleri: Sınıf geçme sistemi, müfredat yapısındaki farklılıklardan dolayı Öğrenci İşlerindeki katalog birimi değil de yazılım grubu ile katalogları yapılmaktadır.
- Güz ve bahar dönemleri için Maliye Bakanlığı Katkı Payı Raporu'nun yöksisten doğrulanması gerekiyor, farklı öğrenciler bulunarak alınmayan harç varsa borçlandırma yapılıyor.
- Güz ve bahar dönem başlarında bir önceki dönem için harç yüzde on listelerinin hesaplanması, iadelerin oluşması ve Strateji Geliştirme Daire Başkanlığı'na iletilmesi
- Müdek verisi
- Üniversite kimlik kart idlerinin öğrenci kartlarına işlenmesi
- Üniversite dışı resmi kurumlardan (yurtlar, valilik vs.) istenen listelerin hazırlanması
- İlahiyat Fakültesi hazırlık notlarının öğrenci programına aktarımı
- Mühendislik Tamamlama müfredat değişikliği olduğu durumda derslerin düzenlenmesi
- Temmuz ayında dışarıdan yaz okulu başvurusu alınan öğrencilerin Eylül ayında intibaklarının otomatik oluşturulması
- **Yöksis Destek İşlemleri:**

- Askerlik sorgulamalarının kontrolü
- Hazırlık bilgisinin kontrolü
- Diploma pdf üretimi, imzaya gitme süreçlerinde destek işlemleri
- Ebyz üzerinden gönderilen diploma, sertifika vs. belgelerde durum kontrolü
- <https://bilisimdestek.erciyes.edu.tr> üzerinden gelen 866 talebin cevaplanması ve çözümlenmesi
- <https://istakip.erciyes.edu.tr> üzerinden açılan toplam 15 ana proje için 653 iş çözümlenmesi

## PEYOSİS-BORDRO

- İzin işlemlerinde iyileştirmeler: Saatlik izinlerin kişi bazlı ya da birime göre toplam bazlı raporlanması
- Akademik teşvik hesaplamasında iyileştirmeler
- Maaş, ek ders hesaplamalarında düzenlemeler: Ocak ve Temmuz aylarında maaş farklarından dolayı düzenlemeler
- Kadro ve terfi işlemleri
- Ek ödeme işlemlerinde değişiklikler
- Ek ders işlemlerinde Bölüm bazlı ve Fakülte bazlı katsayıların Fakültelerin kendilerinin girebileceği arayüzler
- Nöbet işlemlerinin hesaplanmasında yapılan değişiklikler

## • PEYOSİS DESTEK İŞLERİ

- Halk Bankası personel kimlik datası hazırlama – gönderme
- Halk Bankasından dönen kart id lerinin personel kartlarına aktarımı
- Maaş, fazla mesai, ek ders dönemlerinin açılıp bilgilerin transfer edilmesi.
- İşçi maaşları ve ek ödeme dönemlerinin açılıp toplu hesaplama yapılması.
- Toplu Derece Terfilerinin Toplu Olarak Onaylanması
- Peyosis Kullanıcı Tanımlama

## Web Uygulamaları Birimi Hizmetleri:

- **Fakülte İdari Birim Web Kalıbı:** <https://bidb.erciyes.edu.tr> Erciyes üniversitesi idari birim, merkez, fakülte, yüksekokul ve meslek yüksekokullarının üniversitenin kurumsal kimliğine uygun tek bir yapıda yönetilebilir bir sistemin oluşturulmasıdır. Yazılım geliştirme %90 oranında tamamlanmış olup 56 birim kalıp sistemine geçmiş olup 42 birim geçiş sürecini başlatmıştır.
- **Erciyes Üniversitesi Ana Sayfası:** <https://www.erciyes.edu.tr> Erciyes üniversitesi Ana sayfasının Görsel tasarımı ve Arka planda yönetim panelinin yenilenmesi projesi iyileştirme ve kullanıcı isteklerine göre eklentiler yapılmaktadır.
- **İç Anadolu Kariyer Fuarı:** <https://ikaf.erciyes.edu.tr> Türkiye Cumhuriyeti Cumhurbaşkanlığı İnsan Kaynakları Ofisi koordinasyonunda ve Erciyes Üniversitesi ev sahipliğinde, 16-17 Mart 2022 tarihlerinde, 13 üniversitenin katılımıyla gerçekleştirilmek üzere sayfa tasarımı ve içerik yönetimi sağlanmıştır.

- **Öğrenci Bahar Şenliği:** <https://baharsenligi.erciyes.edu.tr> web sayfası çalışması yapılmış olup Düzenleme Komitesinde bulunarak gerçekleştirme sürecine katkı sağlanmıştır.
- **Orta Anadolu Kariyer Fuarı:** <https://ora-kaf.erciyes.edu.tr/> Türkiye Cumhuriyeti Cumhurbaşkanlığı İnsan Kaynakları Ofisi koordinasyonunda ve Erciyes Üniversitesi ev sahipliğinde, 6-7 Mart 2023 tarihlerinde, 13 üniversitenin katılımıyla gerçekleştirilmek üzere sayfa tasarımı çalışması başlatılmıştır.
- **Kalite Komisyonu:** <https://kalite.erciyes.edu.tr> Kalite Komisyon Üyesi olarak yıl içerisinde yapılan komisyon toplantılarına katıldım. Komisyon çalışmaları ve raporların yayınlanması web sayfası üzerinde yapıldı. Kurum İç Değerlendirme Raporu (KİDR) yazım sürecinde bulunuldu.
- **ERU Merkezler ve Laboratuvarlar Binasının Kartlı Geçiş Sistemi:** <https://kgs.erciyes.edu.tr> Merkezler ve Laboratuvarlar binasında bulunan otomatik kapı sistemlerinin kartla açılmasının sağlanması amaçlanmıştır. Bu uygulama 2 ana kısımdan oluşmakta olup birinci kısımda okutulan kartın yetki kontrolünü yapan uygulama bulunmaktadır. İkinci kısımda ise personel bilgileri, kapı tanımı, kart ve kart okuyucu tanımı, yetki verme vb. işlemlerin yapılabildiği yönetim paneli yer almaktadır.
- **Formasyon Başvuru Sistemi:** <https://formasyonbasvuru.erciyes.edu.tr> Eğitim Fakültesi mezunu olmayıp öğretmenlik yapmak isteyen mezun öğrencilerin yeterlilik belgesini alabilmek için başvuru yaptıkları portal sistemidir.
- **Öğrenci Faaliyetleri Komisyonu Başkanlığı Web Sayfası :** <https://kulup.erciyes.edu.tr> Öğrenci Faaliyetleri Komisyonu Başkanlığının talebi üzerine yazılmış bir web sayfasıdır. Amacı üniversitemiz kulüpler ve topluluklar üyeliklerini ve bunlara ait etkinlik, duyuru, belge süreçlerini çevrimiçi hale getirmek. Böylece ciddi bir kâğıt israfının önüne geçilmiş hem de kulüpler ve topluluklar süreçleri (üyelik, etkinlik vs.) ile ilgili kolay yönetilebilir bir arşiv elde edilmiş oldu.
- **ERÜ Anket Sistemi:** <https://eruanket.erciyes.edu.tr> ile kurum adına 6 adet anket yapılmış olup sonuçları ilgili birimlere elektronik ortamda dönderilmiştir.
- **UNIBIS - Üniversite Bilgi Sistemi:** <https://akillikampus.erciyes.edu.tr> Erciyes Üniversitesi bünyesinde bulunan taşınmaz ve alt yapı bilgilerini kapsayan Kadastro/Numarataj, Altyapı Bilgi Sistemi, Taşınmaz Bilgi Sistemi, Kiralama hizmeti veren yazılım alım sürecinin, kurulumu ve eğitimlerin organize edilmesi işi yapıldı. Bilgi İşlem Daire Başkanlığı, Strateji Geliştirme Daire Başkanlığı, Yapı İşleri ve Teknik Daire Başkanlığı ve İdari Mali İşler Daire Başkanlığı ortak çalışma yürütülerek yazılım devreye alındı.
- **Sunucular:** 3 Adet Veri tabanı Sunucusu, 7 Adet Web Sunucusu bakım yedekleme ve güncellemeleri takip edilerek kullanıcılarına kesintisiz hizmet vermesi sağlandı.
- **Kullanıcı Destek İşlemleri:** Yapılan web sayfaları çalışmaları sonrası kullanıcıların karşılaştığı sorun ve istekler anında ya da bilişim destek portalı üzerinden anında çözülmüştür. Yazılan yazılımlara kullanıcı ve üst yönetim isteklerine bağlı olarak üst versiyon çıkarımları yapılmıştır.
- **Alınan Eğitimler:** ABP eğitim, MVC Core eğitimleri kişisel olarak web üzerinden tercihlere göre alındı.

- **Verilen Eğitimler:** Fakülte İdari Birim Web Kalıbı için çevrimiçi olarak tüm birim web sayfası sorumlu ve diğer katılımcılara çevrimiçi olarak eğitim verildi. Eğitim kayıt altına alınarak arşivlendi eğitime katılım sağlayamayan personel daha sonra izlemesi sağlandı. <https://akademi.erciyes.edu.tr> portalı üzerinde yayınlandı.
- **Bilişim Destek Verilen Hizmetler:** Gelen 132 süreç yönetimi Bilişim Destek üzerinden devam edilip sonuçlandırılmıştır. <https://bilisimdestek.erciyes.edu.tr>
- **İştakip Sistemi:** Birim çalışanları yapılan tüm işleri ve verilen işleri istem üzerinde işlemişlerdir. Toplam 15 Ana Başlık altında 587 iş olarak işlem yapılmıştır. <https://istakip.erciyes.edu.tr>
- **EBYS Yazışmalar:** Kurum içi gelen yazılara bağlı olarak gereği yapılmış olan 221 adet yazıya cevap yazılarak geri dönüş sağlanmıştır

## 1- Bütçe Uygulama Sonuçları

### 1.1-Bütçe Giderleri

HAZİNE YARDIMI	Bütçe Ödeneği 2022 yılı	2021 Yılı Gerçekleşme (Harcanan)	Gerçekleşme Oranı %
1.1 Personel Giderleri	₺1.310.865,00	₺1.716.062,35	130,9106849
02- Sos. Güv. Kur. D. Prim. Giderleri	₺258.520,00	₺289.087,49	111,824033
03- Mal ve Hizmet Alım Giderleri	₺563.000,00	₺507.055,00	90,06305506
05- Cari Transfer			
06- Sermaye Giderleri	₺4.849.753,00	₺4.817.712,00	99,33932718
<b>TOPLAMI</b>	<b>₺6.982.138,00</b>	<b>₺7.329.916,84</b>	104,9809792



## 1. Harcama Yetkilisinin İç Kontrol Güvence Beyanı

Birim faaliyet raporunda aşağıda örneği yer alan ve harcama yetkilisi tarafından **imzalanan** "İç Kontrol Güvence Beyanı" eklenir.

### İÇ KONTROL GÜVENCE BEYANI<sup>1</sup>

Harcama yetkilisi olarak yetkim dâhilinde;

Bu raporda yer alan bilgilerin güvenilir, tam ve doğru olduğunu beyan ederim.

Bu raporda açıklanan faaliyetler için idare bütçesinden harcama birimimize tahsis edilmiş kaynakların etkili, ekonomik ve verimli bir şekilde kullanıldığını, görev ve yetki alanım çerçevesinde iç kontrol sisteminin idari ve mali kararlar ile bunlara ilişkin işlemlerin yasallık ve düzenliliği hususunda yeterli güvenceyi sağladığını ve harcama birimimizde süreç kontrolünün etkin olarak uygulandığını bildiririm.

Bu güvence, harcama yetkilisi olarak sahip olduğum bilgi ve değerlendirmeler, iç kontroller, iç denetçi raporları ile Sayıştay raporları gibi bilgim dâhilindeki hususlara dayanmaktadır

Burada raporlanmayan, idarenin menfaatlerine zarar veren herhangi bir husus hakkında bilgim olmadığını beyan ederim (Yer-Tarih)

Dr. Öğr. Üyesi Tayyip ÖZCAN

Daire Başkanı V.

\*Harcama yetkilileri tarafından imzalanan iç kontrol güvence beyanı birim faaliyet raporlarına eklenir. Yıl içinde harcama yetkilisi değişmişse "benden önceki harcama yetkilisi/yetkililerinden almış olduğum bilgiler" ibaresi de eklenir.

Harcama yetkilisinin herhangi bir çekincesi varsa bunlar liste olarak bu beyana eklenir ve beyanın bu çekincelerle birlikte dikkate alınması gerektiği belirtilir.